

KUNST VAN HET GELOVEN



detail werk Gemmy Woud-Binnendijk

KUNSTENAARS

MARCEL WARMENHOVEN

RIJKERS & BLONK

PAUL VAN ROOSMALEN

NATHALIE V/D

STRATEN-FOLKERSMA

GUIDO GEELLEN

ESMEE SEEBREGTS

GEMMY WOULD-BINNENDIJK

CURATOREN

WILLEM DEN HARTIGH

JITSKE VAN GROENLAND

TWEEJAARLIJKE MANIFESTATIE VAN KUNST IN KERKEN EN KAPELLEN

KUNST VAN HET GELOVEN - 2020

Kunst in of na coronatijd

De kunsten hebben veel te lijden onder de maatregelen omtrent het coronavirus. Dat geldt in grotere mate voor musici en dansers. De beeldend kunstenaar is meer gewend aan het werken in een geïsoleerde omgeving van zijn of haar atelier. Toch wil ook die kunstenaar graag dat zijn werk wordt bekeken.

Daarom zijn we verheugd dat de manifestatie Kunst van het Geloven doorgang vindt. In het laatste weekend van augustus en de eerste twee van september zijn de diverse kapellen en de ene toren weer te bezichtigen en de kunstwerken te bewonderen. In deze krant treft u alle informatie over openingstijden en expositie ruimtes aan.

Met enige foto's en een kort interview met de kunstenaar leest u meer over wat u kunt verwachten. Uiteraard is de werkelijkheid altijd weer meer. Een live uitvoering van een muziekstuk streelt oren en ogen. Voor beeldende kunst geldt hetzelfde; je moet er vóór staan, er omheen lopen, het ervaren.

Misschien hebt u uw vakantie moeten uitstellen en bent u thuisgebleven. De tentoonstelling biedt u een prachtige gelegenheid om er op uit te gaan, de fiets te pakken en van het mooie landschap te genieten op weg naar de diverse locaties. Een fietsroute treft u op de laatste pagina aan.

'Een veelheid van vormen' hebben we als leidraad genomen. Dat duidt op de variatie in de gekozen techniek en uitdrukkingswijze: een geluidsinstallatie, 3 D-techniek, foto's, beelden.

Ook dit keer zeggen wij dank aan onze sponsors en enkele fondsen waardoor de manifestatie kan plaatsvinden en de deelnemende kunstenaars worden ondersteund. Ook dank aan alle vrijwilligers.

Welkom op deze 7e manifestatie,
Namens het bestuur van de Stichting, de curatoren

Jitske van Groenland en Willem den Hartigh

Geloven is persoonlijk
verankerd in cultuur
een gevoel
passie
overtuiging
roeping
en verbintenis
kunst is niet heel anders
het raakt
is expressief
belichaamt een boodschap
inspireert
en daagt uit

Officiële opening
Het grasveld voor de
Mariakapel in Holthees
29 augustus 2020 - 10:30 uur

Openingstijden expositie
Van 11:00 tot 17:00 uur op:
29 en 30 augustus
5 en 6 september
12 en 13 september

**ANTHONIUS- EN
NICOLAASKAPEL**
Groeningsstraat 19, Groeningen

MARIAKAPEL
Kapelstraat 1, Holthees
www.mariakapel.nl

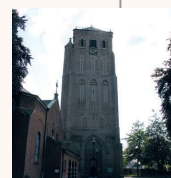
HET KLOOSTERHUIS
Grotestraat 71, Sambeek
www.hetkloosterhuis.nl

KONINGSKERKJE
Spoorstraat 17, Vierlingsbeek

SINT JANSTOREN
Grotestraat 63, Sambeek

NEPOMUKKAPEL
Veerstraat 51, Boxmeer
www.nepomukboxmeer.nl

Locaties



VORMEN HERKENNEN IN HET ONBEKENDE

Marcel Warmenhoven
Nepomukkapel

“Elk materiaal is lastig, afhankelijk van welk doel je stelt.”

Als hij op een dag twee Russische matroesjka poppen doormidden zaagt, ziet Marcel Warmenhoven in de ontstane vorm het oor van een nijlpaard. “Dat gebeurt me wel vaker, dat ik zo’n nieuwe vorm ontdek in een object. Dat is dan de aanleiding om een beeld te maken.” Dat beeld - een reusachtig nijlpaard van 3,5 meter lang - is te zien in de Nepomukkapel in Boxmeer.

Marcel Warmenhoven maakte voor Kunst van het Geloven dit bijzondere dier van afvalhout. Dit past in de stijl van zijn eerder vervaardigde dierenfiguren van afvalhout zoals de Blauwe Tijger, Beer en Man met Paard.

Dat Marcel een dier ontdekt in een op het eerste gezicht ongerelateerd object is hem al eens overkomen. Eerder ontdekte hij de neus van een tijger in de armleuningen van een oude fauteuil. “Ik zie de vormen al zitten in het hout, ik moet ze er alleen nog uit krijgen.” Om trouw te blijven aan de vormen die hij ontdekt, maakt Marcel soms gigantische beelden. De tijger werd uiteindelijk 4,5 meter lang.

Werken met sloophout doet Warmenhoven inmiddels al zo’n veertig jaar. Hoewel hij zich onderscheidt door deze materiaalkeuze is het ooit begonnen bij toeval. Uit financiële noodzaak had Marcel weinig andere keuze wat materialen betreft. “Ik zat op de academie in Maastricht en had het niet breed. Op een dag vond ik twee boenborstels op straat die ik op elkaar drukte. Ik zag het direct: dit is de bek van een hond.”

De borstels vond hij bij het grofvuil. Toen Marcel later naar Schiedam verhuisde, maakte hij er een gewoonte van zijn materialen daar te zoeken. ‘s Morgens vroeg speurde hij met een karretje achter zijn fiets de straten af op zoek naar hout. “Zo kon ik toch aan gratis materiaal komen. Ik was overigens niet de enige die dat deed: er waren veel van ons en ze noemden ons de morgensterren. We hadden wel eens ruzie, dan stonden we met z’n tweeën aan een stoel te trekken.”

Inmiddels heeft Warmenhoven het hout ook beter leren begrijpen. Of het niet juist een lastig materiaal is om mee te werken? Hij vindt van niet. “Elk materiaal is lastig, afhankelijk van welk doel je stelt.” Na dertig jaar ervaring is Marcel kundig geworden in het vervormen van hout en het zien van de structuur van zijn beeld in onbewerkt materiaal. “Ik teken in de ruimte, maar dan met lijnen van hout.”



DE NATUUR OP HAAR BELOOP LATEN

“Een heftige reactie is ook een reactie.”

Twee makers betekent twee ego's. Dat heeft Johan Rijkers en Loek Blonk echter niet tegengehouden in hun samenwerking. Want, aldus Loek: “De uitdaging is om compleet verschillende ideeën te combineren, maar daar zit dan ook direct de winst. Zo kom je altijd tot iets dat alleen niet was gelukt.” Het meest recente gecombineerde werk van de twee kunstenaars is te aanschouwen in het Kloosterhuis in Sambeek. Glazen bakken worden gevuld met uiteenlopende objecten en vervolgens aan hun lot overgelaten.

In elke glazen bak creëert het duo een unieke setting bestaande uit voorwerpen en natuurlijke materialen. “Die objecten gaan leven of juist afbreken. Er gaan dingen ontkiemen en er ontstaat schimmel. Wij hebben dat totaal niet in de hand en dat maakt het zo prachtig.”

Wie het duo Rijkers en Blonk al kent, weet dat ze samen ook fotografische projecten uitvoeren. Johan styleert een unieke setting bestaande uit objecten en bloemen waarna Loek dit fotografeert en bewerkt. Loek: “In principe is dit project niet heel anders, alleen nu doen we het ‘in het echt’ en zonder in te grijpen. In het begin zal het er heel mooi uitzien, zoals op de foto's. Wat er daarna gebeurt, weten wij ook niet precies. Er zal een soort woestijn ontstaan van verdorde en verrotte dingen.”

Een idee van wat er kan gebeuren, hebben ze wel. Rijkers en Blonk maakten al eens een soortgelijk werk voor een tentoonstelling in Den Bosch. “De eerste paar dagen zag het werk er nog mooi uit”, vertelt Johan. “Maar toen we na een week terug kwamen, zat er een witte donslaag over alles heen en stonden er schimmeldraden in de bak.”

Niet iedereen had een positieve reactie daarop. “Mensen vinden het spannend, vies of raar”, legt Loek uit. “Sommige mensen vonden het ook gewoon ronduit goor en vroegen zich af waarom we zoiets zouden maken.” Het duo moet lachen. “Dat vinden we juist wel mooi”, vertelt Johan. “Een heftige reactie is ook een reactie.”

Experimenteren met verschillende disciplines is het duo niet onbekend. Ze werken met fotografie, verf, krijt en bewerken beelden digitaal. Bovendien hebben ze naar eigen zeggen aanvullende persoonlijkheden, juist omdat ze niet veel op elkaar lijken. Waar Loek gestructureerd is, zit de kracht van Johan meer in het creatieve en chaotische. Ondanks hun individuele werk is dat volgens Loek de reden dat ze elkaar steeds weer opzoeken. “Ik maak de blauwdruk, Johan geeft er leven aan.”



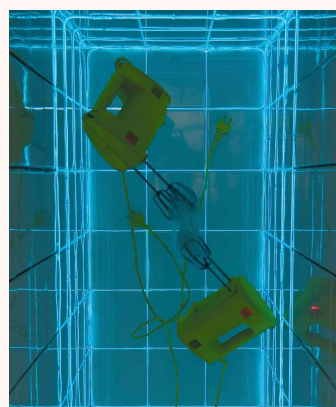
HET NIET SAMENGESTELDE GELUID

“Het fysieke werk in de ruimte en het geluidswerk moeten elkaar altijd versterken.”

Toen Paul van Roosmalen voor Kunst van het Geloven gevraagd werd een geluidswerk te maken antwoordde hij met een volmondig ‘ja’. In het verleden deed Van Roosmalen veel met geluid maar zijn pad als kunstenaar heeft hem uiteindelijk de kant van het fysieke werk op doen gaan. “Ik maakte veel werken in de buitenlucht en dan is geluid minder praktisch. De kans om daar nu weer mee te experimenteren heb ik veel zin in.”

Wat in de Sint Janstoren in Sambeek te horen is, past goed in het straatje van eerder werk. “Ik maak regelmatig binnenwerken, dat wil zeggen een fysiek object waar je naar binnen kunt kijken. Binnen speelt zich dan een heel andere wereld af.”

De Sint Janstoren is daarvoor de perfecte locatie wat Van Roosmalen betreft. “In die zin was de keuze voor deze locatie een bewuste. De ruimte, de nauwe doorgang naar de tweede etage en hoe de toren zich hoog bevindt,



Nathalie v/d Straten-Folkersma
Sint Janstoren

DE SCHOENEN VAN DE SCHEPPER

“De mens zal altijd ergens aan refereren.”

Wat Nathalie van der Straten - Folkersma betreft, is er niets boeiender dan de verbintenis tussen technologie en natuur. Met haar werk in de Sint Janstoren brengt ze die twee werelden samen. Ze maakte zowel 2D afbeeldingen als 3D prints gebaseerd op planten. Zo probeert ze iets uit het niets te creëren. “Ik zet mezelf in de schoenen van de schepper.”

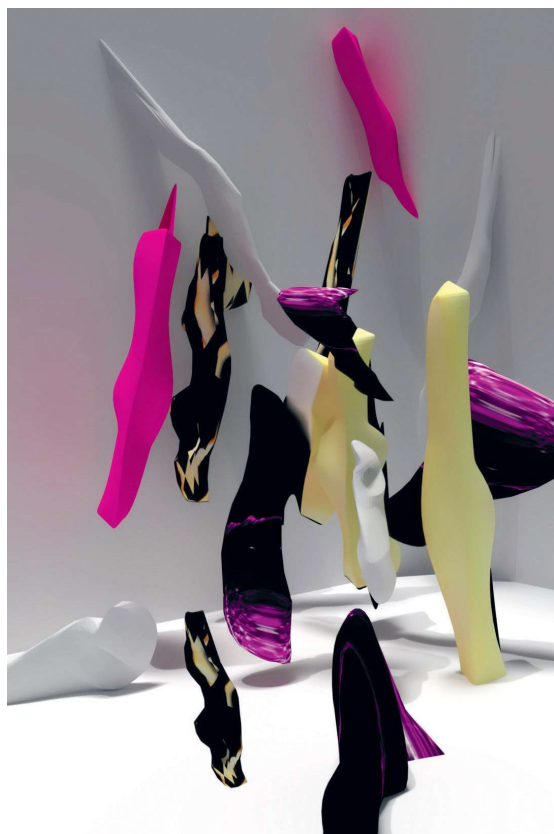
Schepping speelt een grote rol in haar werk. “Ik ben gelovig. Daardoor staat natuur voor mij gelijk aan de schepping door God.” Van der Straten - Folkersma probeert weliswaar zelf te creëren - zoals de schepper dat ook deed - maar ze realiseert ook hoe onmogelijk dat is. “Waar God uit het niets creëert, zal een mens altijd ergens aan refereren.” Toch doet Nathalie altijd haar best iets te maken wat nog niet bestaat om zo toch de rand van die goddelijkheid op te zoeken. “Het is een vraag die me vaak bezighoudt: als ik iets probeer te maken of te verbeteren, speel ik dan voor God?”

Technologie en natuur staan niet haaks op elkaar volgens Nathalie. “Als technologie de natuur niet aantast of negatief beïnvloedt, dan kunnen de twee elkaar juist ophemelen.” Net zoals zij dat doet. Ze haalt haar inspiratie uit de natuur - in dit geval planten. Die natuur geeft ze vervolgens nieuwe vormen dankzij technologie.

De wetenschap en religie zijn tevens goed verenigbaar in het leven. “Als je vanuit die verschillende perspectieven naar de wereld kijkt, dan kom je dichterbij de waarheid dan wanneer je maar één ding geloofd.” Nathalie ziet de lijnen tussen technologie en natuur dan ook meer als grijs gebied. “Ik kan niet alles weten, en dat is ook prima. Maar ik zoek wel altijd naar die waarheden.”

Bovendien vindt Nathalie de techniek van 3D printen heel prettig om mee te werken, omdat ze ook daar de kans krijgt uit het niets te creëren. “Die technologie is een soort zwart gat waar ik alles mee kan.”

Het werk van Nathalie van der Straten - Folkersma in de Sint Janstoren bestaat uit 2D afbeeldingen en 3D prints van planten. Met de 2D afbeeldingen geeft ze weer hoe de prints tot stand zijn gekomen. Dat haar keuze viel op de Sint Janstoren is geen toeval. “De toren is donker. Het voelt er als leegte. Het is daarom een plek waar ik wederom vanuit het ‘niets’ kan creëren.”



Paul van Roosmalen
Sint Janstoren

los van de aarde eronder: het is een aparte wereld waar het geluid op zichzelf kan staan.”

Vroeger maakte Paul vaker geluidswerken maar na zijn tijd op de academie kreeg het fysieke werk de overhand. Soms speelde geluid een rol, soms niet. Niet elk werk leent zich hiervoor, wat Van Roosmalen betreft. “Het fysieke werk in de ruimte en het geluidswerk moeten elkaar altijd versterken.”

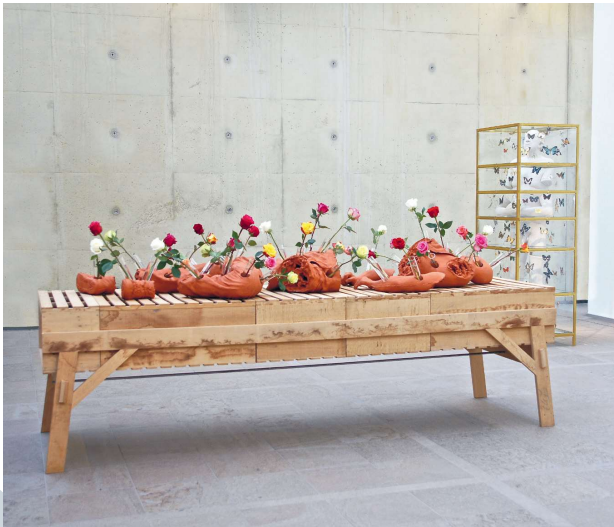
Hoe hij dan aan die geluiden komt voor zijn werk? “Vaak zoek ik eerst naar geluiden en neem ik ze op. Dat kan op straat zijn, in de natuur of gewoon iets dat ik toevallig hoor binnenshuis.” Paul gebruikt het liefste geluiden die er al zijn in plaats van ze zelf te creëren. In de meeste gevallen ontdekt hij een bijzonder geluid en maakt hij daar een fysiek werk bij, maar het is ook wel eens andersom.

Een uniek geluid is wat Paul betreft puur en ononderbroken. “Niet samengesteld geluid is het meest bijzonder.” Dus geen symfonie van straatkabaal maar bijvoorbeeld een simpele herhalende toon van een machine. In de onderzoeksperiode van dit werk zit Nederland in het dieptepunt van de coronacrisis. Steden en straten zijn leeg. Maar dat hindert niet voor Paul. “Door de rust hoor je nu juist geluiden die je normaal gesproken mist.”



ANATOMISCHE LES

“Mijn beeld is eigenlijk een stilleven.”



Het lijkt alsof het beeld gemaakt is voor de tijd waarin we leven. Dat is echter niet het geval. Anatomische Les is een beeldhouwwerk dat Guido Geelen veertien jaar geleden maakte. Toen stond dit werk in het Frans Hals Museum in een zaal vol schilderijen met behoorlijk heftige taferelen, waaronder Kindermoord te Betlehem. Momenteel ligt het in de Mariakapel in Holthees.

Anatomische Les is een figuur van klei voorzien van glazen buisvazen. In de vazen plaatst Geelen bloemen. Welke dat zijn, hangt van het seizoen af. Soms zijn het tulpen, soms gladiolen, soms zit er niets in de laboratoriumbuisen. “Ik zie dit werk eigenlijk als een stilleven. Destijds analyseerde ik regelmatig de menselijke figuur. Ik wilde de mens als vergankelijk wezen tonen door van het lijf een vaas te maken.”

Van origine ging het om twee beelden die in het museum getoond werden op zeventiende eeuwse tafels. Al snel bleek dat een verzamelaar geïnteresseerd was in een van de beelden. Om een geschikte sokkel voor het beeld mee te geven, schakelde Geelen hulp in van Piet Hein Eek. In overleg bedachten zij een werkbank die tevens uit losse kratten bestaat waar het beeld in vervoerd kan worden. Daarin is ook plek voor de vazen. Wanneer het beeld in de kratten blijft, is het alsnog te gebruiken als tafel. Door de latten in het tafelblad kun je het beeld alsnog zien. “Het is belangrijk dit te noemen want inmiddels hoort deze bijzondere sokkel met meerdere functies absoluut bij het werk.”

Op het moment van dit interview is de lockdown door het coronavirus net begonnen in Nederland. De connectie die te maken is tussen dit werk en de coronacrisis - de mens als vergankelijk wezen dat is aangetast of overwonnen door de natuur - is Geelen niet ontgaan. “Dat is niet hoe ik het veertien jaar geleden bedoelde. Maar ik wil ook niet dat mensen precies mijn verhaal gaan reproduceren. Ze moeten hun eigen verhaal kunnen maken bij het beeld.”

Zo werd Anatomische Les in 2016 nog tentoongesteld in een ziekenhuis in Tilburg, op de afdeling voor bloedafname. In het ziekenhuis werd het beeld tentoongesteld zonder de bloemen. “De glazen buizen in het menselijk lijf, met name op die plek in het ziekenhuis: mensen vonden dat zeer passend.”

Volgens Geelen moet kunst die rol ook hebben in het leven. “Ik wil niets voorkauwen. Maar ik moet wel genoeg aanreiken zodat mensen van allerlei achtergronden een verhaal eruit halen, en niet slechts het mijne.”

Die sterke tegenstelling tussen mens en natuur die we in het werk zien? Het is weliswaar relevant in deze tijd maar het is tevens iets dat bij Geelen immer vanzelf gaat. “Die tegenstellingen zijn er altijd al geweest. Hoe cliché het ook is: er is altijd een yin en yang, een dag en nacht. Een tegenpool moet er zijn.”

SCHILDERKUNST OP DE FOTO

“Juist imperfecties maken het menselijk gelaat zo interessant.”

Dankzij filters op social media en in smartphones zien veel foto's er tegenwoordig hetzelfde uit. Dat geldt niet voor de foto's van Gemmy Woud-Binnendijk. Deze fotograaf en beeldmaker heeft het liefst mensen voor de camera die afwijken van de schoonheidsnorm. “Uitzonderlijke mensen zijn zoveel boeiender om naar te kijken.”

De foto's van Gemmy zijn te aanschouwen in de Antonius en Nicolaaskapel in Groningen. De kapel is gebouwd in de vijftiende eeuw en gerenoveerd in de achttiende eeuw. Hoewel haar foto's niet altijd kostuums bevatten uit deze tijdperiodes, doen ze er wel sterk aan denken. Veel van de personen die zij fotografeert, poseren in kleding uit een tijd die lang voorbij is.

Het is dan ook geen verrassing dat Woud-Binnendijk zich laat inspireren door schilderkunst uit onder andere de Gouden Eeuw. Sterker nog, dat is waar het allemaal voor haar ontsproot.

Het begon ooit allemaal met de schilderkunst. Gemmy leerde voor goud-



THE WHITE LIGHT BREAKS UP INTO COLOURS

Esmee Seebregts
Koningskerkje

"Ik probeer kleur te doorgronden."

Kleur beïnvloedt ieder mens. Toch speelt het een ondergeschikte rol in onze westerse wereld. Dat geldt niet voor het werk van Esmee Seebregts. Kleur fascineert haar en daarom probeert ze het te doorgronden. "Kleur heeft niet alleen een zintuiglijke maar ook een culturele en bovenzinnelijke werking. Ik probeer al die facetten te begrijpen."

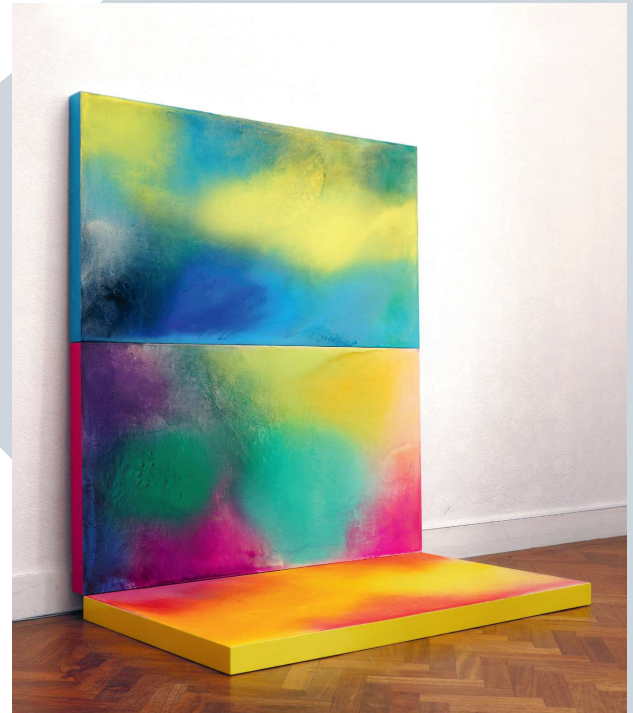
In het Koningskerkje zien we kleurrijke schilderijen van Seebregts. Deze worden geraakt door het natuurlijke licht dat de kerk binnen schijnt. Met kleurfilters voor de ramen mengt Seebregts dit licht met de kleuren in haar schilderijen. "Zo ontstaat er een nieuwe kleurervaring die bovendien verandert op basis van hoe sterk of hoog de zon schijnt." Een ervaring die volgens haar niet hetzelfde tot stand komt met kunstlicht.

Experimenteren met kleur deed Esmee al lang. Nu krijgt licht een steeds grotere rol in haar werk. "In mijn atelier lag een groot geel paneel op de grond. Voor de raampjes die het zonlicht binnenlaten, plaatste ik blauw gekleurd folie. Het blauwe van de ramen en het gele doek creëerden een groene mengkleur die ik nog nooit had gezien. Een kleur die ik nooit met alleen schilderen had kunnen bereiken. Die nieuwe kleuren ben ik nader aan het onderzoeken."

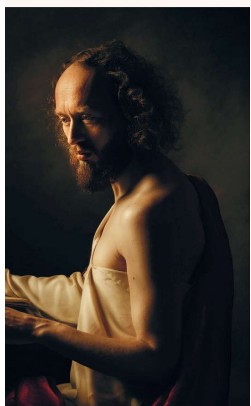
Seebregts maakt haar eigen ei-tempera verf voor dit kleurenonderzoek. "Dankzij die eigen verf zijn kleuren zeer helder en ontstaan er veel kleurnuances. Het is alsof ik met puur pigment schilder."

Vrouwelijk, emotioneel, chaotisch: Seebregts' kleurrijke werk heeft al veel verschillende associaties opgeroepen bij toeschouwers. "Ik denk dat die associatie samenhangt met onze cultuur en hoe wij met kleur omgaan. In de westerse wereld speelt kleur een ondergeschikte rol. Het wordt gezien als emotioneel en vrouwelijk, tegenover het rationele en mannelijke. In andere culturen - zoals veel Afrikaanse culturen maar ook in Polynesië - is men veel minder bang voor kleur. Het speelt daar vaak een rol in scheppingsverhalen maar ook in persoonlijke stijl en architectuur." Mist er dan kleur in ons westerse leven, volgens Seebregts? "Ja, dat vind ik wel. Ondertussen is dat gebrek juist ook heel interessant."

Voor het Koningskerkje maakte Seebregts grote schilderijen op panelen van soms wel drie meter lang. De locatie koos ze uiteraard om de ruime aanwezigheid van natuurlijk licht. "Ik verwacht absoluut dat ik meer kleuren ga ontdekken in het kerkje omdat het licht zoveel draait en verandert." Hoewel Esmee niet bewust haar werk afstemt op het religieuze karakter van de kerk, is de verbinding van nature aanwezig. "Mijn schilderijen doen denken aan glas in lood, die link ontgaat me niet. Ik bouw slechts verder op een fascinatie die velen voor mij al hadden."



Gemmy Woud-Binnendijk *Antonius- en Nicolaaskapel*



smid en vervolgens studeerde ze multimedia design. Daarnaast schilderde ze. Althans, tot ze de fotografie ontdekte in 2016. "Die schilderkunst van toen heeft me altijd vastgehouden. Dat probeer ik nu in zekere zin te reconstrueren met fotografie." Ze speelt in haar beelden veel met lichtinval en bijzondere kostuums, waarvoor ze soms aanklopt bij gespecialiseerde kledingontwerpers.

Voor Gemmy gaan zowel die schilderijen van toen als haar eigen werk hand in hand met licht. In het fotograferen en het bewerken van haar beeld speelt ze daar graag mee. "In de kapel zag ik direct de bijzondere lichtinval. Ondertussen is het toch een erg donkere ruimte. Ik zie dan vaak direct voor me wat ik wil maken. In mijn hoofd zie ik mensen in kledij van vroeger al rondlopen."

Soms is het een locatie die haar inspireert maar het kan ook een persoon, kledingstuk of moment in de tijd zijn. "Dat komt spontaan tot me en dan moet ik daarin meegaan."

Woud-Binnendijk fotografeert bij uitzondering ook stilleven of dieren maar het menselijk gelaat wekt haar grootste fascinatie op. Ze fotografeerde al eens personen met albinisme. Ze heeft ook een model afgebeeld met een zichtbare genetische afwijking. Ze fotografeert mannen en vrouwen, kinderen en ouderen. "Het gezicht van de mens is zo veelzijdig. Juist die imperfecties maken iemand zo interessant."



Opening

Officiële opening:

De opening is dit keer op de eerste tentoonstelling dag, 29 augustus om 10.30 bij de Mariakapel in Holthees. Burgemeester K.W.T. van Soest zal deze verrichten, vergezeld met onderstaand bijzonder dansevenement.



Exolvuntur

Duisternis en licht transformeren zachtjes samen door muzikale seizoenen en dansende lichamen. Het ene kan niet bestaan zonder het andere: een transformerende cyclus. Een zintuiglijke ontmoeting tussen leven en dood, man en vrouw, hemel en aarde, licht en duisternis, extremen die vanuit een gelijke essentie bloeien. Een overstijgende contrasterende ervaring.

In Exolvuntur - Latijns voor "zij worden bevrijd" - gaan maker Sarah Prescimone (Italië) enperformer Rohiet Tjon Poen Gie (Suriname) samenwerken en een dansduet ontwikkelen met begeleiding van componist en muzikant Xavier Geerman (Aruba), alle drie afge-studeerd aan de Fontys Hogeschool voor de Kunsten in Tilburg. Voor het eerst gaan ze samen een interdisciplinair trio vormgeven, waarbij ze op een muzikale en dansende wijze zich laten inspireren door de zeven smarten van Maria, naar wie kapel in Holthees vernoemd is.

Colofon

Interviews: Brechtje van Dam

Coördinator krant: Jitske van Groenland

Basis Ontwerp: Ruud Muselaers - Dentre Design

Opmaak: Kevin Wassink - Decreative Design & Art

Drukwerk: Rodi Rotatiedruk BV

Oplage: 12.000

Organisatie: werkgroep Kunst van het Geloven

Sponsors

Met dank aan onze sponsors

Gemeente Woongroep Pastoorbiest Boxmeer

Prins Bernhard Cultuurfonds Noord-Brabant

Rabobank Land van Cuijk

Coovels-Smits Stichting

Nelissen-Smit Fonds

KNR, Commissie PIN

Mevr. De Vlieger

Ars Donandi

FIETSROUTE

Fietsroute in het kader van de manifestatie "Kunst van het Geloven." Deze route is beschreven vanaf het station in Boxmeer, maar kan op elk gewenst punt worden ingestoken. De lengte van deze route omvat 35 kilometer.

1. Bij het station naar het zuiden fietsen evenwijdig aan de spoorlijn.
2. Net voor het nieuwe gebouw van de nieuwe scholengemeenschap Metameer naar links, het fietspad op.
3. Met de bocht mee 2x naar rechts gaan en het spoor oversteken.
4. Deze weg doorrijden tot het kruispunt, daar naar links gaan (Heistraat, gaat over in Heikant).
5. Rechtdoor rijden, langs het tuincentrum Groenz (op de parkeerplaats staat een bord met wandelknooppunt 11). Hier is de gelegenheid om iets te drinken of te eten.
6. Na Groenz, de 1e weg links in gaan, (Hoogindeseweg), deze weg volgen tot aan het kruispunt en daar (Zandsteeg) naar links gaan, het spoor oversteken tot de kruising met de Grotestraat in Sambeek.
7. Op de kruising naar rechts gaan (fietsknooppunt 18) na 25 meter staat de **Sint Janstoren** en na weer 25 meter staat **Het Kloosterhuis** (twee expositielocaties).
8. Na het bezoeken van deze locaties de Grotestraat in zuidelijke richting volgen en de bordjes met fietsknooppunt 4 volgen.
9. Bij het fietsknooppunt 4 de weg vervolgens richting knooppunt 38.
10. Deze weg vervolgens langs de stuw (terras voor koffie en lunch) en de daar staande woningen tot een afslag naar rechts (nog steeds op weg naar knooppunt 38).
11. Route 38 volgen totdat u "De Schutskooi" (terras) gepasseerd bent. Op het kruispunt naar rechts gaan, richting knooppunt 39 en vervolgens doorrijden tot de 1e mogelijkheid waar u naar links kunt (de Steeg/Klein Vortum). Deze straat gaat over in de Passtraat.
12. Op het eind van deze straat rechtsaf (Maasstraat). Deze uitrijden, u komt dan op de provinciale weg, deze oversteken en linksaf het fietspad op, bordjes richting knooppunt 39 volgen.
13. Na 50 meter staat op het veldje de **Anthonius- en Nicolaaskapel Groeningen** (expositielocatie). Na de bezichtiging doorgaan op de route naar knooppunt 39 (Voortweg) doorrijden tot net over de spoorlijn, daar naar links gaan (wandelknooppunt 50).
14. De weg (Kiekuutweg) volgen tot de spoorwegovergang (links), deze opnieuw oversteken. Hier is een pauzemogelijkheid bij het koffiehuis/lunchcafé 't Genot.
15. Vanaf 't Genot het spoor blijven volgen in zuiderlijke richting (Makken), langs de ruïne van kasteel Makken tot Holthees. Aan deze weg ligt de **Mariakapel** (expositielocatie).
16. T/o de Mariakapel de Bredeweg ingaan (bordje fietsknooppunt 57).
17. Deze route naar knooppunt 57 volgen tot de provinciale weg. Deze oversteken en linksaf het fietspad langs de provinciale weg opgaan.
18. Weg vervolgens tot afslag veer Bergen, ga hier naar links "de Laurentiusstraat" in.
19. Op de Laurentiusstraat de eerste weg naar rechts nemen, "de Kreupelstraat". Deze doorrijden tot aan de Laurentiuskerk.
20. Bij de Laurentiuskerk via de Spoorstraat de route in westelijke richting vervolgen. Na ongeveer 200 meter ziet u aan de linkerzijde het **Koningskerkje** (expositielocatie).
21. Na bezoek aan het Koningskerkje vervolgt u de route verder in westelijke richting naar het spoor waarbij u wederom 't Genot passeert.
22. De spoorbaan op deze plaats opnieuw oversteken en met de weg meegaan (de weg maakt een bocht naar links en vervolgens weer naar rechts - als u deze weg volgt komt u langs de Vivara).
23. Na de Vivara de 1e afslag rechts ingaan, dit is een zandweg waar een verhard fietspad langs loopt.
24. Weg vervolgens tot een T-splitsing, daar naar links gaan en vrij snel daarna met de weg mee naar rechts.
25. Deze weg vervolgen tot u komt bij een volgende T-kruising, deze naar rechts oprijden (Radioweg) en doorrijden tot de spoorwegovergang en schuin links de Sint Janslaan in fietsen (fietsknooppunt nr. 18).
26. Route naar fietsknooppunt nr. 18 blijven volgen tot de kruising met de Grotestraat in Sambeek. De Grotestraat oversteken en de Maasstraat in rijden tot het bord fietsknooppunt 17, daar linksaf gaan, u hebt de rivier de Maas dan aan de rechterkant.
27. Routeborden naar knooppunt 17 volgen tot de kruising met Het Zand.
28. Daar rechtsaf gaan (fietsknooppunt 1) tot aan de **Nepomukkapel** (expositielocatie). T/o de protestantse kerk.
29. Wie van hieruit naar het station wil terugfietsen slaat de weg in die tegenover de kapel gelegen is (Veerstraat). Deze fietst u uit tot een groot plein (Weijerplein).
30. U buigt met de weg mee, voor de meubelwinkel van van Haren en de ingang van het winkelcentrum De Kloostertuin langs (De Raetsingel).
31. Vanaf dat punt 2e straat links inslaan (Burgemeester Hengstplein - bij het 2e bordje met die naam linksaf slaan). U rijdt dan achter het gemeentehuis langs, volgt de weg met een bocht naar rechts tot u op het Rochusplein (rotonde) komt.
32. De rotonde steekt u recht over. U bent nu in de Spoorstraat, deze volgt u tot de spoorwegovergang.
33. Net voor de spoorwegovergang gaat u naar links. Na 200 meter bent u bij het station.